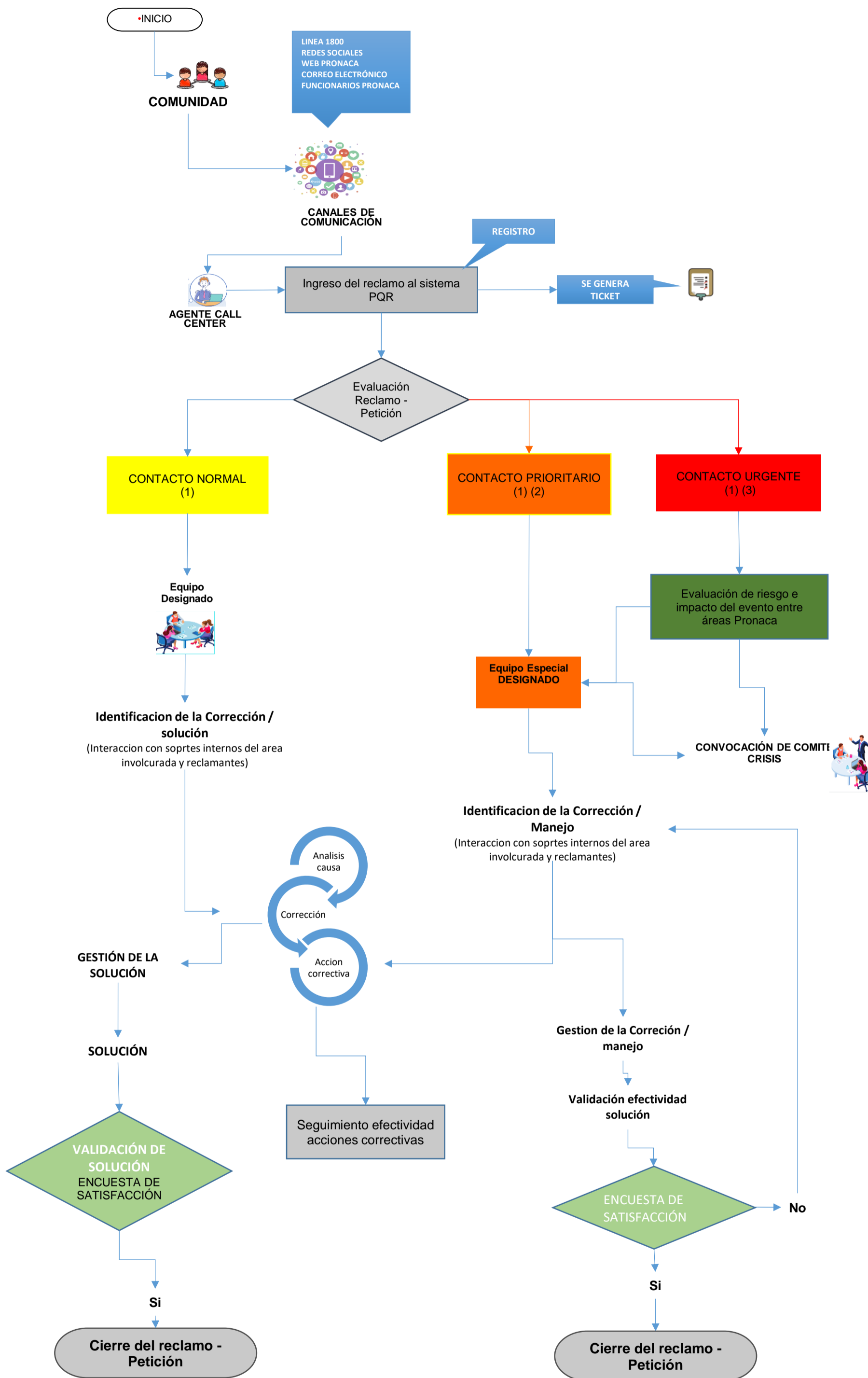


Annex I

Corporate Grievance Procedure

(Public Flowchart provided by PRONACA)



TIPOS DE CONTACTOS

(1) TODO CONTACTO RECIBIRÁ UNA LLAMADA HASTA LA 24 HORAS LABORABLES PARA INTERPRETAR EL REQUERIMIENTO LA SOLUCIÓN A CADA REQUERIMIENTO SERÁ ACORDE A LA NATURALEZA DE LA SOLICITUD Y LA FACTIBILIDAD ASÍ COMO LA FACILIDAD FINANCIERA Y OPERATIVA PARA LA SOLUCIÓN

(2) CONTACTO PRIORITARIO: SON CONTACTOS FORMALS SOBRE POSIBLES AFECTACIONES A LAS COMUNIDADES O AL AMBIENTE

(3) CONTACTO URGENTE: SON CONTACTOS FORMALS (DE LACOMUNIDAD O AUTORIDAD) CON UNA INMINENTE AFECTACIÓN A LAS COMUNIDADES O AL AMBIENTE

Annex 2

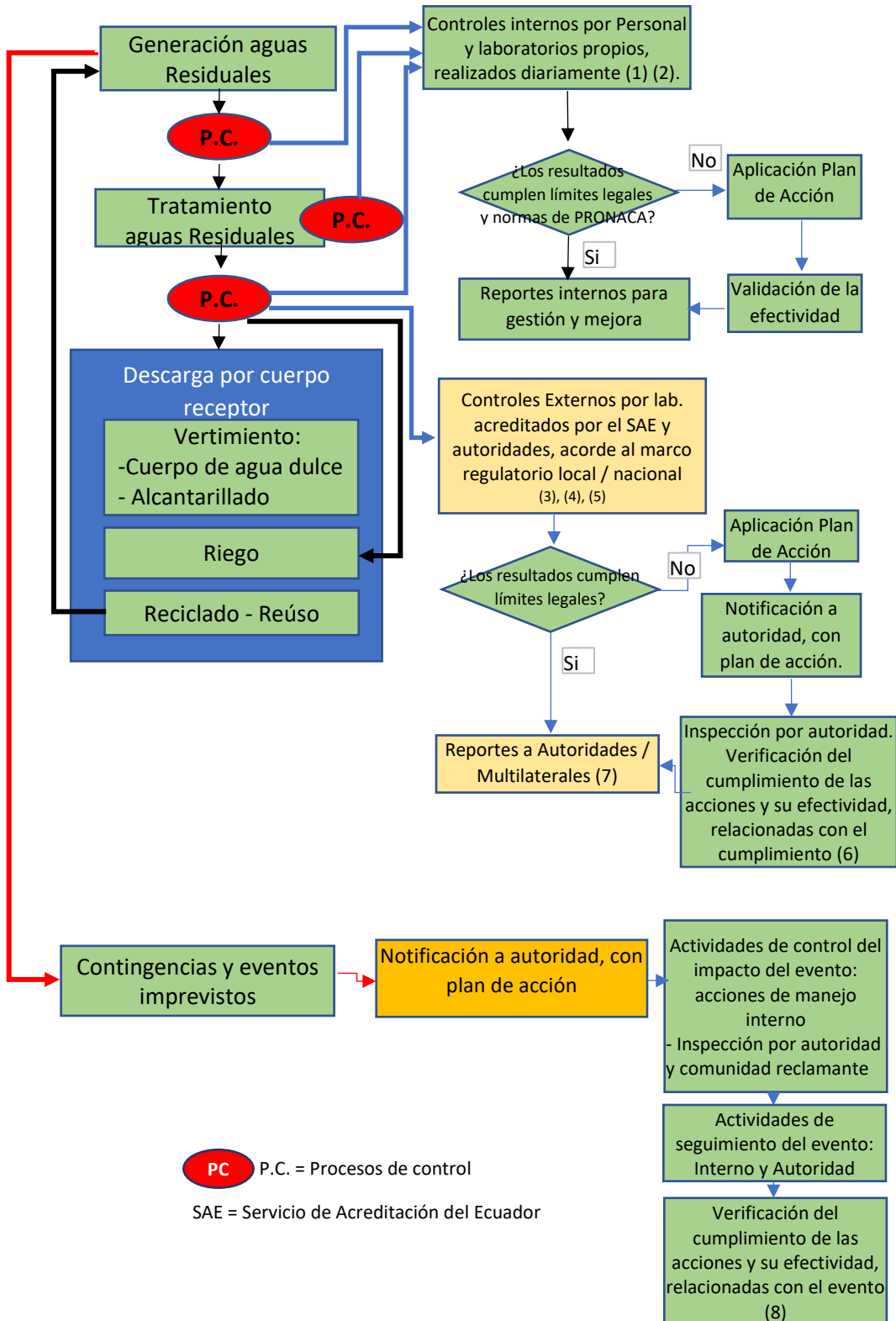
Monitoring of Waste Water Discharges

(Public Flowchart provided by PRONACA)

PLAN DE MANEJO AMBIENTAL (Extracto parcial)

Esquema seguimiento y control de las descargas de aguas residuales

Observaciones



1.- Enfoques de controles internos

- Eficiencia operacional
 - Cumplimiento regulatorio
- 2.- Frecuencia de análisis:**
Diario en indicadores operacionales

3.- Enfoques de controles externos:

- Cumplimiento regulatorio
 - Los controles y monitoreos son realizados por Labs Externos acreditados por las autoridades, también pueden ser realizados directamente por las autoridades, de forma aleatoria
- 4.- Frecuencia de análisis:** según zona, va desde mensual a semestral
- 5.- Puntos de muestreo:** Periódicamente validados previamente por la autoridad
- 6.- Seguimiento autoridad:** Acompañamiento aleatorio en controles periódicos
- 7.- Evaluación de reportes por autoridad para determinación de cumplimiento:** Emisión de pronunciamiento, aceptando, rechazando u observando (en estos últimos casos, plan de acción y posible inicio de proceso administrativo)

- 8.- Evaluación por la autoridad:**
- Resolución con cierres o inicio de proceso administrativo

PC P.C. = Procesos de control

SAE = Servicio de Acreditación del Ecuador

Annex 3

Indigenous People Management

(Public Procedure provided by PRONACA)

Declaración Trato con Pueblos Indígenas



Te alimenta bien

Julio, 2021

Objeto y Generalidades

Somos una *familia* que existe para *alimentar bien*,
trabajamos *eficiente, humana y sosteniblemente*.

Hacerlo bien, es hacer el bien.

Pueblos Indígenas: PRONACA reconoce que Los pueblos indígenas son grupos sociales y culturales distintos que comparten vínculos ancestrales colectivos con la tierra y con los recursos naturales donde viven. La tierra en la que viven y los recursos naturales de los que dependen están inextricablemente vinculados a su identidad, cultura y medios de subsistencia, así como también a su bienestar físico y espiritual. A menudo buscan ser representados por sus líderes y organizaciones tradicionales, que son distintas o están separadas de aquellas de la sociedad o cultura dominante. Muchos pueblos indígenas siguen manteniendo una lengua diferente de la o las lenguas oficiales del país o región en la que residen.



PRONACA busca construir relaciones positivas con todos los pueblos indígenas con los que interactúa.

1. Gestión de Pueblos Indígenas cercanos a centros de producción en operación.

Identificación

- Las comunidades de pueblos indígenas de las zonas de influencia.
- Líderes comunitarios, naturales, políticos.
- Instituciones e infraestructura comunitaria.

Análisis

- Impactos ambientales y sociales que el centro de operación genere a las comunidades de pueblos indígenas.
- Riesgos que las comunidades de pueblos indígenas pueden representar para PRONACA.
- Índice de relacionamiento y conflictividad de cada actor social de las comunidades de pueblos indígenas.
- Diagnóstico social, análisis de percepción y expectativas que los pueblos indígenas tienen sobre PRONACA.

Gestión

- Elaboración del portafolio de programas comunitarios y de gestión social.
- Elaboración de estrategias de relacionamiento.
- Plan de comunicación.
- Socialización del sistema "Hablemos Comunidad" de peticiones, quejas y reclamos

2. Gestión de Pueblos Indígenas de centros de producción nuevos

Viabilidad social y ambiental

PRONACA en concordancia con su Política Integral, realizará los estudios de **viabilidad ambiental y social** de al menos **tres alternativas** de lugares, previo a la construcción de nuevos centros de operación pecuarios, **eligiendo la opción** que involucre la **menor afectación a Pueblos Indígenas** y otros asentamientos humanos

Participación social

Cuando, habiendo explorado alternativas, **no sea posible evitar** la cercanía a Pueblos Indígenas u otros asentamientos humanos, PRONACA realizará los respectivos procesos de **participación social** comunitaria con actores representativos de los Pueblos Indígenas.

Gestión del relacionamiento con Pueblos Indígenas

Cuando **se haya realizado la participación social**, PRONACA iniciará los trabajos de construcción del nuevo centro de operación a la par con el proceso de **Gestión de relaciones comunitarias con Pueblos Indígenas de las zonas de influencia de centros de producción pecuaria en operación.**

Nuevas alternativas

Si existe algún problema con las comunidades de Pueblos indígenas en la **participación social**, PRONACA **buscará otras alternativas** social y ambientalmente viables.



Te alimenta bien